



À la découverte de la Biodiversité de

Mesquer-Quimiac



Parc
naturel
régional
de Brière



Une autre vie s'invente ici



Avant propos



**ÉRIC ROULIER,
ADJOINT À L'ENVIRONNEMENT
DÉLÉGUÉ À L'AMÉNAGEMENT, TRAVAUX ET ENVIRONNEMENT
MEMBRE DU COMITÉ SYNDICAL DU PNR DE BRIÈRE**

Protéger la biodiversité est une responsabilité autant collective qu'individuelle car elle dépend, in fine, du comportement de chacun, de nos actes quotidiens les plus simples.

Individuellement, s'émerveiller et laisser entrer les hérissons dans les jardins.

S'intéresser et développer sa curiosité, comprendre voire s'instruire, observer et s'émerveiller, transmettre... et changer quelques habitudes : « désaseptisons » nos jardins, bannissons les aménagements artificiels, laissons des fouillis de pierres, de bois, d'herbes... recréons des habitats propices à l'hébergement des animaux des jardins. Favorisons la porosité entre les espaces urbanisés et les marais, les prairies, les zones agricoles et boisées.

Collectivement, mieux connaître notre environnement pour mieux le préserver.

Mesquer, est engagée depuis longtemps dans la protection de ses Espaces Naturels Sensibles, de ses marais salants non exploités, en faveur de la biodiversité, grâce à Natura 2000 en particulier.

Pour mieux protéger les écosystèmes sur l'ensemble du territoire de la commune, il faut connaître la faune, la flore et leurs habitats qui la composent, et identifier ce qui les menace. Disposer de cet inventaire est le but recherché par l'Atlas de la Biodiversité Communale (ABC). C'est un outil supplémentaire au service de notre implication aux côtés du Parc Naturel Régional de Brière.

Pour avoir suivi les experts du PNR sur le terrain, lors des recensements des batraciens, des chauves-souris et des reptiles, je peux affirmer que ce sont des spécialistes compétents et passionnés qui ont œuvré. Ils nous livrent là un document unique qui nous fait prendre connaissance de cette richesse qui nous entoure, du trait de côte que l'on croyait connaître comme de nos campagnes que l'on redécouvre. Cet atlas doit guider nos esprits, accompagner nos usages et faire prendre conscience des enjeux et rôles que chacun doit jouer, Mesquértais et visiteurs, dans l'écosystème de la commune.

L'ABC a permis d'éduquer nos jeunes au travers d'un projet fédérateur à l'école communale, de sensibiliser le grand public au travers de conférences, visites et sorties nature sur la commune et les environs. D'autres événements suivront, continuons à nous enrichir, soyons tous acteurs dans la préservation de notre environnement.



**ÉRIC PROVOST,
PRÉSIDENT DU SYNDICAT MIXTE
DU PARC NATUREL RÉGIONAL DE BRIÈRE**

Notre ambition et notre engagement doivent être à la hauteur du territoire remarquable dans lequel nous vivons. Acteur de la préservation des paysages, de la faune et de la flore, le Parc naturel régional de Brière accompagne les communes s'engageant dans la construction et la mise en œuvre d'atlas. Il promeut le développement de politiques locales en faveur de la biodiversité.

Les Atlas de la biodiversité communale, dans lesquelles la commune de Mesquer-Quimiac a voulu s'inscrire, sont un bel exemple de l'appui du Parc aux communes. Lancé en 2019, ce programme a d'abord intégré 8 communes volontaires sur lesquelles des inventaires et une sensibilisation des publics ont été menés : Montoir-de-Bretagne, Donges, Saint-Malo-de-Guersac, Besné, Trignac, Pont-Château, Prinquiau et Crossac. Fort de la dynamique de ces premiers atlas, en 2021, c'est l'ensemble des communes du territoire du Parc qui ont émis le souhait de s'engager dans une démarche d'atlas, dont la commune de Mesquer-Quimiac.

Depuis 2019, ce ne sont pas moins de 60 000 ha d'habitats naturels qui ont été cartographiés et plus de 21 000 observations de faune collectées. Du côté des habitants, ce sont 348 animations qui leur ont été proposées, pour plus de 2898 participations, alors que 500 enfants suivaient un projet fédérateur lié aux atlas. L'amélioration des connaissances sur le patrimoine naturel et son partage auprès des habitants n'ont jamais été aussi importants.

Produit d'une volonté politique locale, l'Atlas de la biodiversité de Mesquer-Quimiac résulte d'une opération conjointe entre la commune, le Parc, les associations partenaires, le Département de Loire-Atlantique, Cap-Atlantique, L'Office Français pour la Biodiversité et le plan de Relance du Gouvernement.

Aujourd'hui, nous sommes ravis et fiers de vous présenter les résultats des Atlas de la biodiversité communale. Au cours de votre lecture, vous pourrez découvrir quelques espèces d'insectes parmi les 105 ayant été observées à Mesquer-Quimiac en 2022, la présence de prairies accueillant une faune et une flore fragile, ou encore la forte valeur patrimoniale de nos marais salés et de nos dunes qui se côtoient en harmonie.

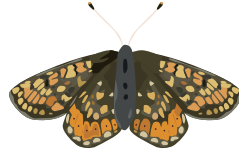
Cet atlas s'adresse à la fois aux citoyens, aménageurs et décideurs pour leur permettre de découvrir la biodiversité communale, mais aussi pour faciliter les décisions et la mise en place d'actions de préservation et de restauration de la nature.

Bonne lecture,



1142 ha

habitats naturels



51

espèces de papillons de jour
(74 dans le département)



23

espèces de libellules
(60 dans le département)



33

espèces d'orthoptères
(68 dans le département)

La biodiversité de Mesquer-Quimiac en chiffres*



12

espèces de chauves-souris
(23 dans le département)



81

espèces d'oiseaux nicheurs
(201 dans la région)



5

espèces de reptiles
(10 dans le département)



9

espèces d'amphibiens
(15 dans le département)

*Compilation des données ABC et des données historiques disponibles





Dunes



© Commune de
Mesquer-Quimiac

11 ha de dunes

Les dunes littorales sont le résultat d'une accumulation du sable arraché à l'estran, transporté par le vent. Les formations végétales associées dépendent du type de dune rencontrée : les dunes mobiles, ou dunes blanches, constituent un cordon net entre la plage et l'arrière dune, souvent dominées par l'Oyat ; les dunes fixées, ou dunes grises, portent ce nom en raison des coloris des pelouses qui s'y développent ; les dunes fruticées, dominées

par les arbustes et arbrisseaux, jouent un rôle complémentaire majeur dans la fixation du sable. La biodiversité spécifique qui se maintient sur ces différents milieux dunaires en font des habitats d'intérêt patrimonial. Régulièrement confrontés à de violentes intempéries et au piétinement de l'Homme, ces milieux ainsi que la faune et la flore remarquables qu'ils contiennent, sont fortement menacés.



© P.Trécul

CRIQUET DES DUNES

Dans la région, ce criquet s'observe principalement dans la végétation rase des dunes littorales et se distingue des autres espèces grâce à sa larve blanche sous son œil. À Mesquer-Quimiac, il a été observé sur la dune de Lanséria. C'est une espèce menacée même si celle-ci est parfois capable de résister à un piétinement modéré. Il est alors nécessaire d'assurer, à la fois, la préservation de son habitat, le milieu dunaire, et de veiller à son maintien dans ce milieu.



© S. Wreza

HESPÉRIE DES SANGUISORBES

Tout comme les autres espèces d'Hespérie, elle possède un corps court robuste et de petites ailes, ce qui la distingue des autres papillons. L'Hespérie des sangisorbes fréquente les prairies maigres (sol pauvre), talus, pelouses sèches...elle évolue sur des côteaux exposés au sud, affectionnant les climats chauds et ensoleillés. Comme son nom l'indique, elle pond ses œufs principalement sur la Sanguisorbe, dite « plante-hôte ».



© P.Trécul

LINOTTE MÉLODIEUSE

Cette espèce privilégie les milieux ouverts parsemés de buissons et d'espaces de friches, telles que les dunes littorales, en s'alimentant préférentiellement de graines d'herbacées. Elle affectionne les buissons et les ronciers pour y faire son nid. Par ailleurs, l'espèce est monogame : les couples se forment en début de saison et ce pour l'année entière. Perchée en évidence, en haut de la végétation, la Linotte s'attèle à une série de phrases rapides et mélodieuses.



© P.Trécul

OPHRYS DE LA PASSION

Cette orchidée sauvage, haute de 20 à 50 cm, fleurit de mars à avril et affectionne le plein soleil voire la mi-ombre sur une diversité d'habitats secs à humides aux sols plutôt pauvres : pelouses, garrigues, friches, dunes, talus...L'Ophrys de la passion possède une grande variété de coloris et de formes, mais toutes possèdent un labelle étincelant tel un glaçage de pâtisserie.

Marais salés



© P. Della Valle

222 ha
de marais salés

Habitats entièrement façonnés par l'Homme pour l'exploitation du sel, les marais salés constituent des espaces semi-naturels singuliers, du fait de leur configuration complexe et de la variation de la salinité des eaux. Le maintien de cette activité économique a contribué à la conservation d'habitats naturels et d'espèces à forte valeur patrimoniale. Les

formations végétales qui s'y développent sont adaptées aux eaux saumâtres (entre eau salée et eau douce). La faune, quant à elle, profite de la variété de micro-habitats qu'offrent ces marais pour se maintenir. L'équilibre entre salines exploitées d'une part, et secteurs où l'activité a cessé d'autre part, constitue un maillage d'habitats exceptionnels à préserver.



© N. De Lacoste

AVOCETTE ÉLÉGANTE

Ce petit échassier limicole, reconnaissable à son plumage blanc et noir et son bec recourbé, vit toute l'année dans les marais, le plus souvent en colonie, parfois accompagné d'autres espèces. Son nid est façonné à même le sol, visible des prédateurs. Les parents se trouvent non loin des jeunes en période de couvaison et émettent des cris d'alarme « plut plut » lorsqu'ils sentent un danger.



© P.Trécul

FAUVETTE PITCHOU

Ce petit passereau est peu visible, sauf en période de reproduction où il se perche aux sommets des buissons, queue relevée. Il se distingue grâce à son plumage gris foncé sur le dos, rosé sur le ventre et son œil cerné de rouge. Il affectionne les milieux buissonnants, tels que les bosquets entre les salines des marais. Son vol, haut et légèrement sautillant, s'accompagne souvent de gazouillis, parfois mélodieux, typiques de l'espèce.



© E. Dürr

SÉROTINE COMMUNE

Cette espèce de chauve-souris, exclusivement insectivore comme toutes les espèces européennes, chasse des coléoptères et papillons de nuit grâce à son vol lent et circulaire. Elle chasse tout aussi bien au sein d'espaces naturels comme les marais salés, qu'en ville au sein des jardins ou encore sous les réverbères. Elle gîte généralement dans les combles en été, cohabitant avec l'Homme ces mois durant.



© P.Trécul

TÉTRIX DES VASIÈRES

Tout petit criquet, le Tétrix des vasières est de couleur gris-brun, idéal pour se camoufler au sein de son environnement. Petit mais puissant, ce criquet est capable de faire des bonds de plus de 1 mètre pour se déplacer. Il fréquente les zones humides telles que les vasières de marais salés, les bords d'étangs ou encore les prairies humides. Si la famille des Tétrix ne possède pas d'organe de stridulation, ces criquets ne chantent donc pas.

Prairies



© P.Trécul

986 ha
de prairies



Inondées une grande partie de l'hiver et du printemps, les prairies humides sont localisées dans les marais et aux abords des cours d'eau. Elles présentent une végétation herbacée assez basse et jouent plusieurs rôles fonctionnels (épuration, hydraulique...) importants pour le territoire. Les prairies sèches ou mésophiles,

entretenu grâce à l'activité agricole (pâturage ou fauche), abritent une végétation herbacée variable en fonction de la fertilité du sol. Ces prairies peuvent abriter de nombreuses plantes rares et menacées et constituent, avec les haies qui les bordent, un habitat privilégié pour de nombreux oiseaux et insectes.



© P.Trécul

CORONELLE LISSE

Si les serpents sont généralement des espèces farouches et discrètes, la Coronelle lisse est probablement la plus difficile à observer. En effet, elle pratique une méthode de chasse en embuscade lui permettant de se nourrir le plus souvent de petits lézards, voire d'autres serpents de petite taille. Elle semble rare sur le territoire, même s'il est possible que ses populations soient sous-estimées.



© JY. Bernard

OPHRYS ABEILLE

Cette orchidée sauvage porte ce nom d'« abeille » en référence à son labelle, pétale central, ressemblant à une abeille. Ce labelle sert alors de leurre visuel pour attirer les insectes qui viendront s'y frotter et transporter le pollen vers d'autres fleurs, permettant alors la pollinisation dite « croisée ». Cette orchidée s'observe le plus souvent au sein de prairies naturelles à sols assez pauvres.



© P.Trécul

TRITON MARBRÉ

Le Triton marbré, comme toutes les autres espèces d'amphibiens, a deux vies : aquatique pour la reproduction et le développement des larves (environ 3 mois), puis terrestre lorsqu'il est adulte. Une partie de l'année, il fréquente alors les eaux stagnantes pourvues de végétation où il y déposera ses œufs. Il est capable de parcourir jusqu'à 2 km pour passer d'un milieu de vie à l'autre, à travers prairies, haies bocagères, boisements, fossés...



©P. Trécul

CONOCÉPHALE DES ROSEAUX

Cette sauterelle se retrouve uniquement en zone humide ou aux abords de ruisseaux, le plus souvent au cœur de massifs de roseaux ou encore de joncs. Elle est reconnaissable grâce à sa teinte verte et brillante et sa bande beige à brune sur la face dorsale. Elle s'observe et s'entend de juillet à octobre, avec des stridulations qui ressemblent à de petits bourdonnements.



Qu'est-ce qu'un ABC ?



Quoi ?

Un Atlas de la Biodiversité Communale (ABC) permet de réaliser un état des lieux global de la faune, de la flore et des habitats présents sur une commune. Cet inventaire, orchestré par le Parc naturel régional de Brière et réalisé avec des scientifiques, a pour objectif d'améliorer les connaissances de notre patrimoine naturel local et d'agir en conséquence en identifiant les enjeux. Véritable outil d'information et de sensibilisation, il permet également des prises de décisions éclairées à l'échelle communale, pour préserver la biodiversité.

Pourquoi ?

À l'échelle mondiale, les scientifiques ne cessent de nous alerter sur la dégradation de la biodiversité avec, par exemple, le déclin des populations d'insectes et d'oiseaux dans nos campagnes. À l'échelle locale et face à l'urgence de la situation, la commune de Mesquer-Quimiac a engagé un projet d'ABC sur les années 2022-2023, pour tenter de mettre en place des actions concrètes en faveur de la biodiversité.

Comment ?

Pour améliorer les connaissances sur la faune et la flore, le syndicat mixte du Parc naturel régional de Brière a fait appel à des experts qui ont parcouru les communes engagées dans la démarche pour faire l'inventaire de leur patrimoine naturel. Les groupes inventoriés sont les oiseaux, les reptiles, les amphibiens, les chauves-souris, la flore et les habitats naturels, ainsi que certains insectes comme les papillons de jour, libellules, criquets, grillons, et sauterelles.



© P.Trécul / Chardonneret élégant

Ils ont participé



Mairie

Votre mairie comme quartier général de la nature ! Elle a abrité un point relais où vous pouviez trouver toutes les informations dont vous aviez besoin sur les ABC. Vous pouviez y trouver les programmes d'animations, des renseignements sur les sciences participatives, des guides de détermination... Et bien d'autres documentations, régulièrement actualisées, pour mieux connaître la biodiversité.

Grand public

Vous aussi, vous avez participé à l'amélioration des connaissances ! Les naturalistes et scientifiques qui réalisent les inventaires ne peuvent être présents partout ! Votre implication a pu enrichir l'ABC. Au travers des animations et des programmes de sciences participatives, continuez à ouvrir l'œil et faites part de vos observations, tout en apprenant à reconnaître les espèces de votre territoire.

**2759 personnes ont participé aux animations ABC en 2021 – 2023
dont 200 participants aux animations qui ont eu lieu sur Mesquer-Quimiac.**

Publics scolaires

À l'école, nos naturalistes en herbe ont découvert la biodiversité autour de chez eux. Interpréter un paysage, reconnaître les oiseaux, comprendre le fonctionnement des cycles naturels... sont des thématiques que les élèves ont abordé dans le cadre des projets fédérateurs, suivis par plusieurs classes réparties sur les communes du Parc. Les enfants ont alors été accompagnés à l'année par des animatrices pédagogiques, jusqu'à une restitution collective au mois de juin.

**407 élèves de 3ème cycle ont participé aux projets fédérateurs 2021-2023
dont 24 élèves de CM1-CM2 de l'École Hélène Cadou.**

Ma commune s'engage

Un ABC est avant tout un projet participatif porté par les élus de votre commune. Il s'agit alors d'un engagement visant à intégrer la biodiversité à l'ensemble des politiques locales (urbanisme, espaces verts, enfance, culture...). Il se traduit par la mise en place d'actions concrètes portées par la municipalité, en mobilisant des outils financiers spécifiques et en partenariat avec différents acteurs locaux.



Action 1 : Retrouver un réseau de mares fonctionnel

Mesquer-Quimiac regorge de mares, anciennement utilisées pour abreuver le bétail. Elles sont aujourd'hui souvent en voie de comblement par absence d'usage. Pourtant, il s'agit de véritables réservoirs de biodiversité accueillant divers plantes, insectes et également des amphibiens fortement menacés.

Les restaurer permettra de reconstituer ce patrimoine naturel remarquable.



Action 2 : Restaurer des dunes

Les dunes, habitats remarquables par leur faune et leur flore typiques, sont quotidiennement menacées par les intempéries, le piétinement ou encore l'installation de plantes exotiques envahissantes. Afin de conserver ces milieux dunaires, une campagne d'arrachage de la flore exotique permettra à la flore indigène de se maintenir. Par ailleurs, une mise en défens de ces espaces, notamment via l'installation de ganivelles, permettra de réduire l'érosion par des piétinements répétés.



Action 3 : Aménager des sentiers de découverte du patrimoine naturel

Pour répondre au défi de la préservation de l'environnement et de la biodiversité, l'appropriation des enjeux par tous est indispensable. C'est pourquoi des sentiers de découverte du patrimoine naturel seront élaborés sur des espaces de nature remarquable afin de reconnecter les habitants à la nature qui les entoure. Ainsi, familles et écoles pourront partir à la recherche des espèces ordinaires et extraordinaires de Mesquer-Quimiac, accompagnées de panneaux d'interprétation et/ou d'outils numériques.

Agissez pour préserver la biodiversité



En balade

Respectez la quiétude de la faune, surtout en période de reproduction, évitez les cueillettes excessives, gardez votre chien en laisse, restez sur les chemins et ne laissez pas de traces de votre passage.



Au jardin

Créez un lieu favorable à l'accueil de la biodiversité dans votre jardin, en laissant un espace évoluer naturellement, en plantant des végétaux locaux adaptés, en construisant des abris et nichoirs...



En privilégiant les transports doux

Privilégiez le vélo ou la marche à pied, et évitez la voiture pour vous déplacer.



En s'impliquant dans des organismes dédiés

Soutenez ou rejoignez les structures ou associations locales qui agissent pour la biodiversité.



En consommant de manière raisonnée

Consommez des produits locaux, de saison, respectueux de l'environnement, afin de garantir l'entretien des espaces naturels, agricoles et forestiers.



En observant et restant curieux

Se promener, écouter, observer la biodiversité, participer à des sorties nature, des conférences et animations... pour mieux la connaître et mieux la protéger.



En participant à la démarche scientifique

Découvrir, s'émerveiller... et inventorier ! Grâce aux différents programmes de sciences participatives, contribuez à l'amélioration des connaissances de la faune et de la flore qui peuplent notre territoire.



Ils nous accompagnent



© B. Duhamel / Rainette verte

Pour les expertises naturalistes

ACROLA

Inventaires des oiseaux
acrola.fr

GREZIA

Inventaires des papillons de jour,
odonates et orthoptères.
gretia.org

BRETAGNE VIVANTE

Inventaire botanique et des
habitats naturels.
bretagne-vivante.org

associé à

BIOPHILUM

LA CROIX BOTANIK

CAM'TRAPPING

Inventaire des chiroptères
<https://www.camtrapping.com/>

associé à

GEOECO

Pour les animations grand public

Atlas Entomologique Régional (AER)

BISE (Brivet Initiatives Santé Environnement)

Bretagne Vivante

Connaître & Protéger la Nature (CPN)
Les Mulots chevelus / Curieux Par Nature

CPIE Loire océane

Fédération régionale des chasseurs des Pays
de la Loire

Fédération de pêche Loire-Atlantique

Groupe Naturaliste de Loire-Atlantique (GNLA)

La jardinière des sens

L'Herboristerie des marais

LPO Loire-Atlantique

Muséum national d'Histoire naturelle (MNHN)

Office Français pour la Biodiversité (OFB)

Office National des Forêts (ONF)

Patrick Trécul

SHF (Société Herpétologique de France)



Nôtre
bio
sphère
 Parc naturel régional de Brière

© P.Trécul /
 Martin pêcheur d'Europe

Photo îère de couverture : © A. Albert/ Observatoire de Kervarin

L'Atlas de la Biodiversité Communale a été financé par la commune et :

